

解决方案实践

快速部署宝塔面板

文档版本 1.0
发布日期 2023-12-06



版权所有 © 华为技术有限公司 2024。保留一切权利。

非经本公司书面许可，任何单位和个人不得擅自摘抄、复制本文档内容的部分或全部，并不得以任何形式传播。

商标声明



HUAWEI和其他华为商标均为华为技术有限公司的商标。

本文档提及的其他所有商标或注册商标，由各自的所有人拥有。

注意

您购买的产品、服务或特性等应受华为公司商业合同和条款的约束，本文档中描述的全部或部分产品、服务或特性可能不在您的购买或使用范围之内。除非合同另有约定，华为公司对本文档内容不做任何明示或暗示的声明或保证。

由于产品版本升级或其他原因，本文档内容会不定期进行更新。除非另有约定，本文档仅作为使用指导，本文档中的所有陈述、信息和建议不构成任何明示或暗示的担保。

安全声明

漏洞处理流程

华为公司对产品漏洞管理的规定以“漏洞处理流程”为准，该流程的详细内容请参见如下网址：

<https://www.huawei.com/cn/psirt/vul-response-process>

如企业客户须获取漏洞信息，请参见如下网址：

<https://securitybulletin.huawei.com/enterprise/cn/security-advisory>

目录

1 方案概述	1
2 资源和成本规划	3
3 实施步骤	4
3.1 准备工作.....	4
3.2 快速部署.....	7
3.3 开始使用.....	13
3.4 快速卸载.....	15
4 附录	17
5 修订记录	18

1 方案概述

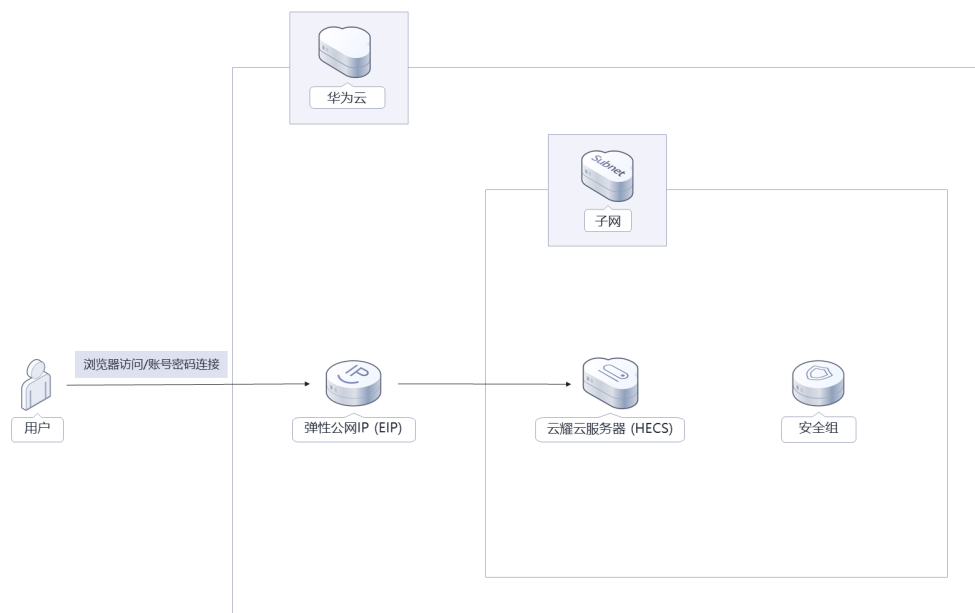
应用场景

该解决方案能帮您快速使用云耀云服务器 HECS部署**宝塔**面板，为您提供安全高效的服务器运维体验。适用于需要使用宝塔面板轻松管理服务器的运维场景。

方案架构

该解决方案能帮您快速使用云耀云服务器 HECS部署宝塔面板，为您提供安全高效的服务器运维体验。解决方案架构如下：

图 1-1 方案架构图



该解决方案将会部署如下资源：

- 创建一台云耀云服务器 HECS，安装宝塔面板
- 创建一个弹性公网IP EIP，并绑定云耀云服务器 HECS，用于访问宝塔面板以及远程连接使用

- 创建安全组，通过配置安全组规则，为云耀云服务器提供安全防护

方案优势

- 降本增效
基于极致性价比的云耀服务器，为您提供安全高效的服务器运维体验。
- 开源和定制化
该解决方案是开源的，用户可以免费用于商业用途，并且还可以在源码基础上进行定制化开发。
- 一键部署
一键轻松部署，即可完成资源下发和环境配置。

约束与限制

- 部署该解决方案之前，您需注册华为账号并开通华为云，完成实名认证，且账号不能处于欠费或冻结状态，请根据[表1 资源和成本规划（包年包月）](#)预估价格。如果计费模式选择“包年包月”，请确保账户余额充足以便一键部署资源的时候可以自动支付；或者在一键部署的过程进入费用中心，找到“待支付订单”并手动完成支付。
- 该方案只支持购买包周期（包月/包年）资源。
- 该方案部署成功后，宝塔面板环境初始化大约用时10分钟左右，受弹性云服务器ECS规格以及网络带宽的影响会有波动，部署完成之后方可访问宝塔面板以及远程链接。

2 资源和成本规划

该解决方案主要部署如下资源，不同产品的花费仅供参考，具体请参考华为云官网[价格详情](#)，实际收费以账单为准。

表 2-1 资源和成本规划（包年包月）

华为云服务	配置示例	每月预估花费
云耀云服务器 HECS	<ul style="list-style-type: none">● 区域：华北-北京四● 计费模式：包年/包月● 规格：X86计算 HECS x.large.2 2vCPUs 4GiB● 镜像：CentOS 7.6 64bit● 系统盘：高IO 40GB● 购买量：1	196.98元
弹性公网IP EIP	<ul style="list-style-type: none">● 区域：华北-北京四● 计费模式：包年/包月● 线路：动态BGP● 公网带宽：按带宽计费● 带宽大小：1Mbit/s● 购买量：1	23.00元
合计	-	219.98元

3 实施步骤

- 3.1 准备工作
- 3.2 快速部署
- 3.3 开始使用
- 3.4 快速卸载

3.1 准备工作

创建 rf_amdin_trust 委托

步骤1 进入华为云官网，打开[控制台管理](#)界面，鼠标移动至个人账号处，打开“统一身份认证”菜单。

图 3-1 控制台管理界面



图 3-2 统一身份认证菜单



步骤2 进入“委托”菜单，搜索“rf_admin_trust”委托。

图 3-3 委托列表



- 如果委托存在，则不用执行接下来的创建委托的步骤
- 如果委托不存在时执行接下来的步骤创建委托

步骤3 单击步骤2界面中的“创建委托”按钮，在委托名称中输入“rf_admin_trust”，选择“普通账号”，委托的账号，输入“op_svc_IAC”，单击“下一步”。

图 3-4 创建委托



步骤4 在搜索框中输入“Tenant Administrator”权限，并勾选搜索结果。

图 3-5 选择策略



步骤5 选择“所有资源”，并单击下一步完成配置。

图 3-6 设置授权范围



步骤6 “委托”列表中出现“rf_admin_trust”委托则创建成功。

图 3-7 委托列表



----结束

3.2 快速部署

本章节主要帮助用户快速部署“快速部署宝塔面板”解决方案。

表 3-1 参数说明

参数名称	类型	是否可选	参数解释	默认值
vpc_name	string	必填	虚拟私有云名称，该模板新建VPC，不支持重名。取值范围：1-55个字符，支持字母、数字、中文、下划线（_）、中划线（-）、句点（.）。	rapid_deployment_of_baot a_panel_demo
hecs_name	string	必填	云耀云服务器名称，不支持重名，取值范围：1-60个字符组成，包括字母、数字、下划线（_）、连字符（-）和句点（.）。	rapid_deployment_of_baot a_panel_demo
hecs_admin_password	string	必填	云耀云服务器初始密码，创建完成后，五分钟后生效，请参考 在控制台重置云耀云服务器密码 进行重置密码操作。取值范围：长度为8-26位，密码至少必须包含大写字母、小写字母、数字和特殊字符（!@#\$%^&*_=-+[]{};:/?.）中的三种，密码不能包含用户名或用户名的逆序。管理员账户为root。	空

参数名称	类型	是否可选	参数解释	默认值
period_unit	string	必填	云耀云服务器及弹性IP订购周期类型，取值范围：month（月），year（年）。	month
charging_period	number	必填	云耀云服务器及弹性EIP订购周期，取值范围：period_unit=month（周期类型为月）时，取值为1-9；period_unit=year（周期类型为年）时，取值为1-3。	1
hecs_flavor	string	必填	云耀云服务器规格名称，可选规格有：x.small.1（1vCPU 1GiB）、x.medium.2（1vCPU 2GiB）、x.medium.4（1vCPU 4GiB）、x.large.2（2vCPU 4GiB）。其他类型服务器规格请参考官网弹性云服务器规格清单。	x.large.2

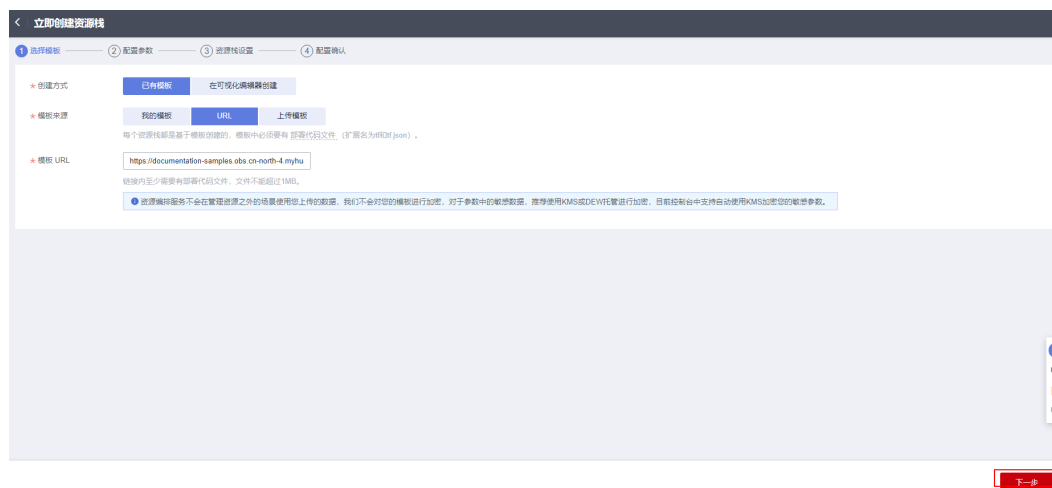
步骤1 登录[华为云解决方案实践](#)，选择“快速部署宝塔面板”解决方案。数据中心下拉菜单可以选择需要部署的区域，单击“一键部署”，跳转至解决方案创建堆栈界面。

图 3-8 解决方案实施库



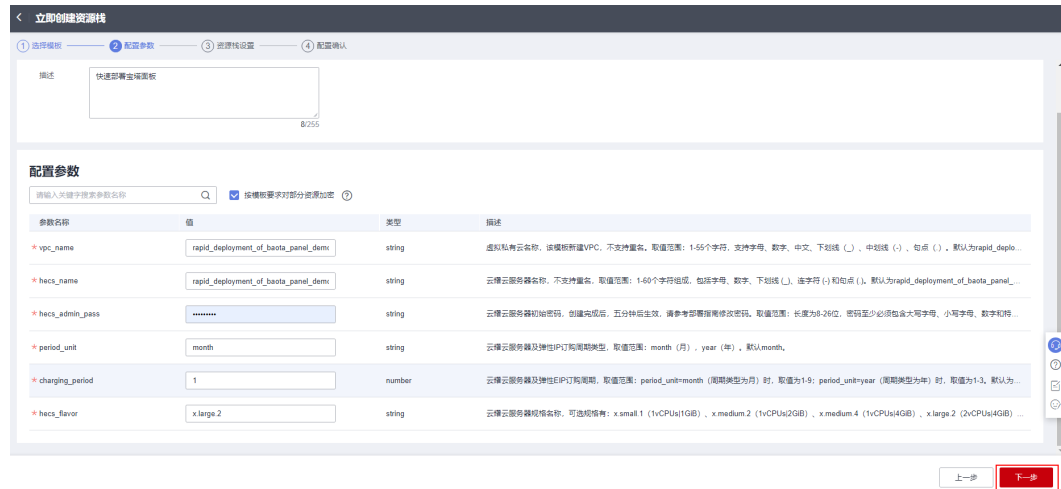
步骤2 在选择模板界面中，单击“下一步”。

图 3-9 选择模板



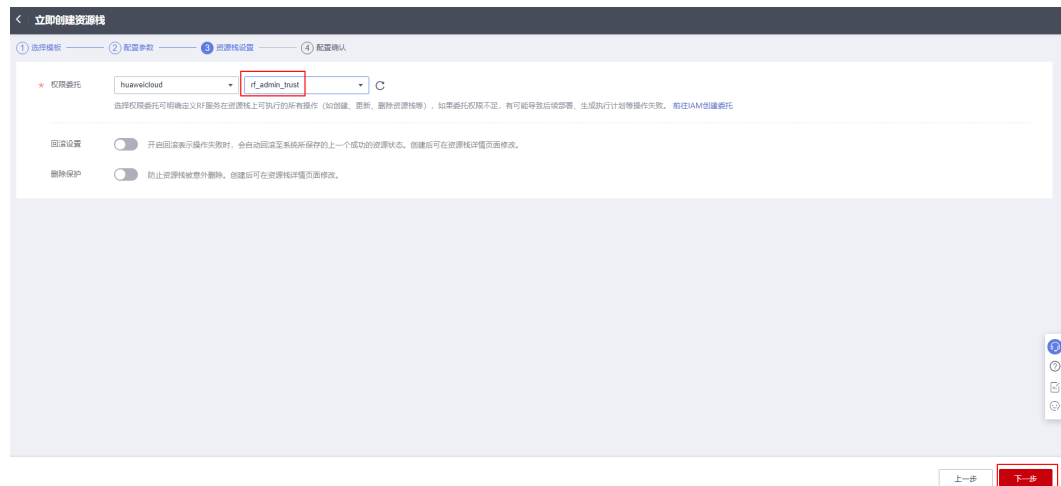
步骤3 在配置参数界面中，参考表3-1完成自定义参数填写，单击“下一步”。

图 3-10 配置参数



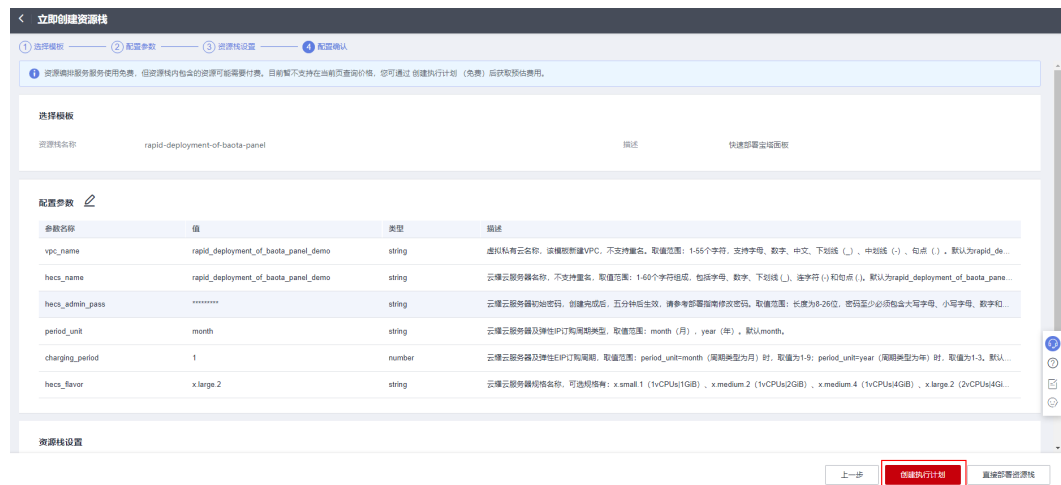
步骤4 在资源栈设置页面中，权限委托选择“rf_admin_trust”，单击“下一步”。

图 3-11 资源栈设置



步骤5 在配置确认页面中，单击“创建执行计划”。

图 3-12 配置确认

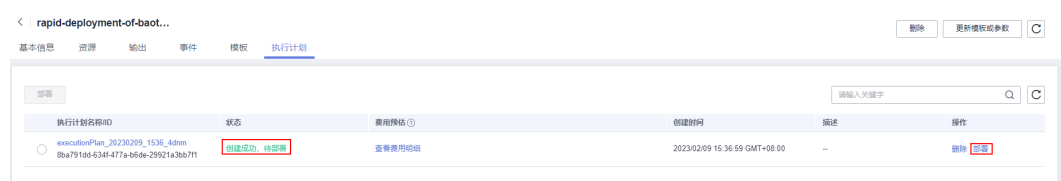


步骤6 在弹出的创建执行计划框中，自定义填写执行计划名称，单击“确定”。

图 3-13 创建执行计划



图 3-14 执行计划创建成功



步骤7 等待执行计划状态为“创建成功，待部署”后，单击“部署”，并且在弹出的执行计划确认框中单击“执行”。

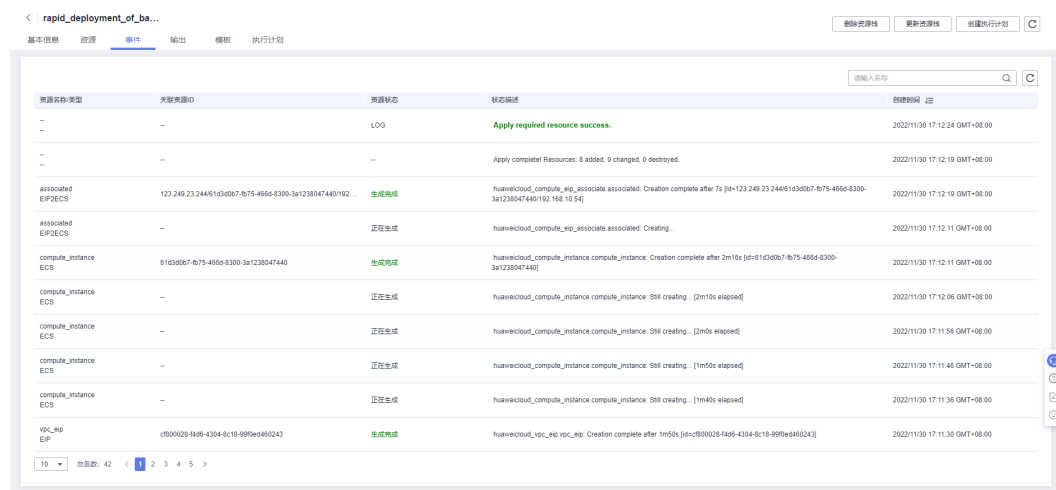
图 3-15 执行计划确认执行



步骤8 （可选）如果计费模式选择“包年包月”，在余额不充足的情况下（所需总费用请参考2-表 资源和成本规划（包年包月））请及时登录费用中心，手动完成待支付订单的费用支付。

步骤9 等待解决方案自动部署。部署成功后，单击“事件”，回显结果如下：

图 3-16 部署成功



----结束

3.3 开始使用

安全组规则修改（可选）

须知

- 该解决方案使用8888端口用来访问宝塔面板，默认对该方案创建的VPC子网网段放开，请参考[修改安全组规则](#)，配置IP地址白名单，以便能正常访问服务。
- 该解决方案使用22端口用来远程登录云耀云服务器HECS，默认对该方案创建的VPC子网网段放开，请参考[修改安全组规则](#)，配置IP地址白名单，以便能正常访问服务。

安全组实际是网络流量访问策略，包括网络流量入方向规则和出方向规则，通过这些规则为安全组内具有相同保护需求并且相互信任的云服务器、云容器、云数据库等实例提供安全保护。

如果您的实例关联的安全组策略无法满足使用需求，比如需要添加、修改、删除某个TCP端口，请参考以下内容进行修改。

- 添加安全组规则：根据业务使用需求需要开放某个TCP端口，请参考[添加安全组规则](#)添加入方向规则，打开指定的TCP端口。
- 修改安全组规则：安全组规则设置不当会造成严重的安全隐患。您可以参考[修改安全组规则](#)，来修改安全组中不合理的规则，保证云服务器等实例的网络安全。
- 删除安全组规则：当安全组规则入方向、出方向源地址/目的地址有变化时，或者不需要开放某个端口时，您可以参考[删除安全组规则](#)进行安全组规则删除。

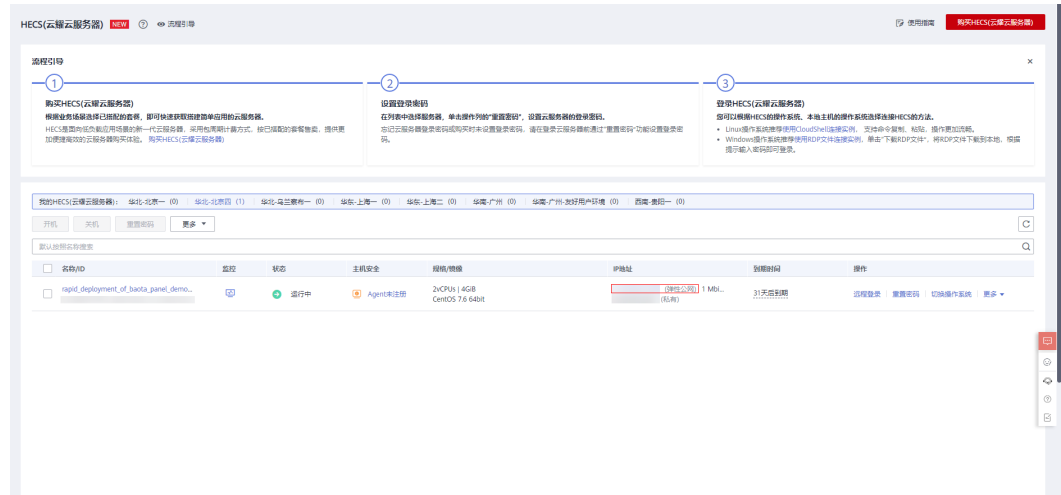
步骤1 登录[华为云控制台](#)。

图 3-17 华为云控制台



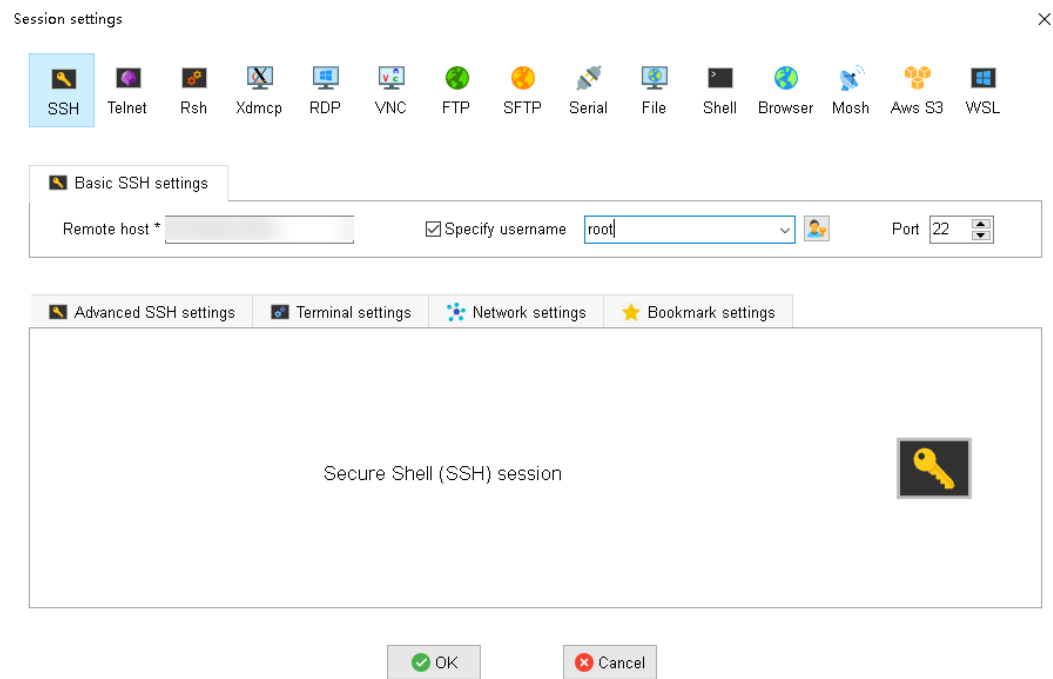
步骤2 在[云耀云服务器HECS](#)控制台，查看该方案一键部署创建的HECS实例及其绑定的弹性公网IP。

图 3-18 HECS 实例



步骤3 通过MobaXterm或其他SSH客户端以账号密码方式连接云服务器即可登录。SSH默认的连接端口为22。

图 3-19 登录 HECS



注意

- 查看访问宝塔面板需要的账号密码等登录信息需要执行/etc/init.d/bt default命令进行查看

步骤4 在浏览器地址栏中输入记录的“Bt-Panel”参数后面的地址，例如：<http://弹性公网IP:8888/46722528>。在宝塔面板的登录页面中，输入记录的账户和密码即可完成登录。

图 3-20 登录宝塔面板

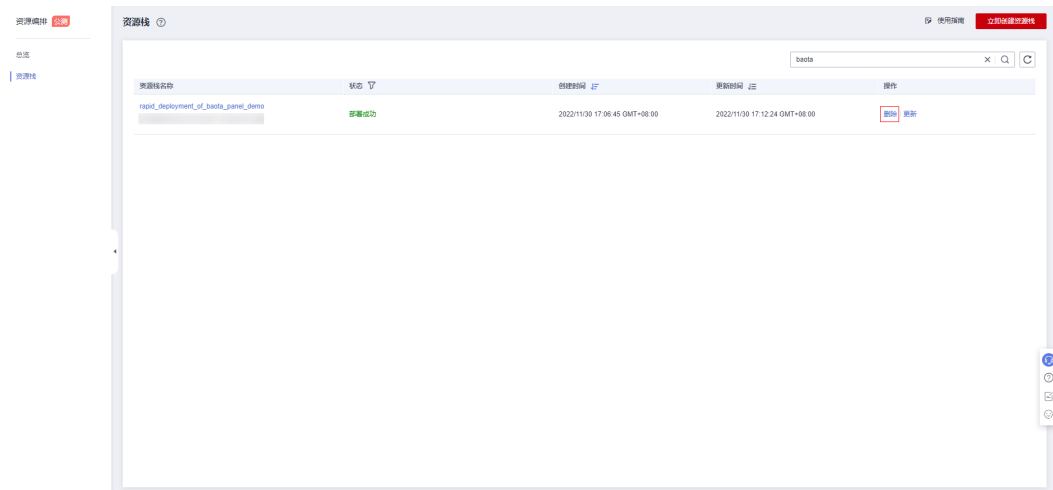


----结束

3.4 快速卸载

步骤1 解决方案部署成功后，单击该方案堆栈后的“删除”。

图 3-21 一键卸载



步骤2 在弹出的删除堆栈确认框中，输入Delete，单击“确定”，即可卸载解决方案。

图 3-22 删除堆栈确认



----结束

4 附录

名词解释

基本概念、云服务简介、专有名词解释

- 云耀云服务器 HECS：是一种云上可随时自助获取、可弹性伸缩的计算服务，可帮助您打造安全、可靠、灵活、高效的应用环境。
- 弹性公网IP EIP：提供独立的公网IP资源，包括公网IP地址与公网出口带宽服务。可以与弹性云服务器、裸金属服务器、虚拟IP、弹性负载均衡、NAT网关等资源灵活地绑定及解绑，提供访问公网和被公网访问能力。

5 修订记录

表 5-1 修订记录

发布日期	修订记录
2022-11-30	第一次正式发布。
2023-02-28	修订实施步骤。