



应用运维管理

快速入门

文档版本 01

发布日期 2019-06-26

华为技术有限公司



版权所有 © 华为技术有限公司 2019。保留一切权利。

非经本公司书面许可，任何单位和个人不得擅自摘抄、复制本文档内容的部分或全部，并不得以任何形式传播。

## 商标声明



HUAWEI和其他华为商标均为华为技术有限公司的商标。

本文档提及的其他所有商标或注册商标，由各自的所有人拥有。

## 注意

您购买的产品、服务或特性等应受华为公司商业合同和条款的约束，本文档中描述的全部或部分产品、服务或特性可能不在您的购买或使用范围之内。除非合同另有约定，华为公司对本文档内容不做任何明示或默示的声明或保证。

由于产品版本升级或其他原因，本文档内容会不定期进行更新。除非另有约定，本文档仅作为使用指导，本文档中的所有陈述、信息和建议不构成任何明示或暗示的担保。

---

## 目录

---

1 使用流程.....	1
2 开通 AOM.....	3
3 安装 ICAgent.....	5

# 1 使用流程

应用运维管理（Application Operations Management，以下简称AOM）是云上应用的一站式立体化运维管理平台，实时监控您的应用及相关云资源，采集并关联资源的各项指标、日志及事件等数据共同分析应用健康状态，提供灵活的告警及丰富的数据可视化功能，帮助您及时发现故障，全面掌握应用、资源及业务的实时运行状况。

通过开通AOM和安装ICAgent两个基础必选操作即可快速体验AOM，本快速入门详细介绍如何开通AOM及如何安装ICAgent，且主机以在弹性云服务器（Elastic Cloud Server，以下简称ECS）控制台购买的一台ECS为例。

AOM完整的使用流程如图1-1所示。

图 1-1 AOM 使用流程



1. **开通AOM**（必选）

您需先开通AOM，才能使用AOM，操作详见[2 开通AOM](#)。

2. **安装ICAgent**（必选）

ICAgent是AOM的采集器，分别运行在每台主机上用于实时采集指标、日志和应用性能数据。安装ICAgent是使用AOM的前提，操作详见[3 安装ICAgent](#)，否则将无法正常使用AOM。

3. **配置服务发现规则**（可选）

对于运行在主机上满足[内置服务发现规则](#)的服务，安装ICAgent后该类服务会自动被发现；对于运行在主机上不满足内置服务发现规则的服务，您则需配置服务发现规则，操作详见[配置服务发现](#)。

配置服务发现规则即把服务的命令行参数、进程、环境变量等配置为一条服务发现规则，当主机上运行了符合规则的进程时，ICAgent会采集进程指标数据并展示在AOM界面。

4. **配置日志采集路径**（可选）

如果您需使用AOM监控主机的日志，则需配置日志采集路径，操作详见[配置虚拟机日志采集路径](#)，ICAgent会采集您配置路径下主机的日志并展示在AOM界面，以供您检索。

5. **开通应用性能管理**（可选）

AOM除了基础功能外还集成了[应用性能管理服务](#)（Application Performance Management，以下简称APM）的相关功能（例如：拓扑图、调用链、端测分析、异常SQL分析等），通过与APM配合实现更高级监控，帮助运维人员快速解决应用在分布式架构下的问题定位和性能瓶颈等难题，为您的体验保驾护航。

如果您需要使用AOM进行应用性能监控，则需开通APM，并在开通APM后将您的应用接入到APM，操作详见[《APM快速入门》](#)。

6. **运维**（可选）

在日常运维中您可使用AOM的仪表盘、阈值规则、通知规则等功能。

- **仪表盘**：通过仪表盘可将不同图表展示到同一个屏幕上，通过不同的仪表形式来展示资源数据，例如，曲线图、数字图、TopN图表等，进而全面、深入地掌握监控数据。创建仪表盘操作详见[仪表盘](#)。
- **阈值规则**：通过阈值规则，当指标数据满足阈值条件时，会产生阈值告警；当没有指标数据上报时，会产生数据不足事件，以便您在第一时间发现异常并进行处理。创建阈值规则操作详见[创建静态阈值规则](#)、[创建智能阈值规则](#)。
- **通知规则**：通过通知规则可进行告警通知，当AOM自身或外部服务存在异常或可能存在异常而产生告警时，可将告警信息通过邮件或短信发送给您指定的人员，以便提醒相关人员及时采取措施清除故障，避免造成业务损失。创建通知规则操作详见[告警通知](#)。

# 2 开通 AOM

如果您是第一次使用AOM，请先开通AOM。开通AOM前请先确认是否已注册华为云账号并对账号进行了实名认证。

## 注册华为云账号

**步骤1** 登录华为云网站<https://www.huaweicloud.com>。

**步骤2** 在页面右上角单击“注册”。

进入注册页面，根据提示信息完成注册。

---结束

## 实名认证

您必须对账号进行实名认证，账号实名认证完成后才能正常使用AOM。

**步骤1** 登录华为云网站后将鼠标移动到右上角的用户名称，并在下拉列表中选择“账号中心”。


**步骤2** 在“基本信息”页面单击“认证信息”后的“实名认证”。

进入实名认证页面，根据提示信息完成实名认证。

---结束

## 开通 AOM

开通AOM时，因为不同区域是互相隔离的，对于不同的区域（例如：华北-北京一、华南-广州等）您需切换区域后分别进行开通操作。

**步骤1** 实名认证完成后单击页面右上角的“控制台”，在页面左上角单击选择区域，展开“所有服务”并选择“管理与部署 > 应用运维管理 AOM”，在弹出的对话框中单击“免费开通”，即可免费开通AOM。

AOM提供基础版和按需版两种计费方式，不同版本提供的规格不同，详见[AOM-价格说明](#)。AOM默认为您开通基础版（免费），如果您需要获取更高的规格，可单击“切换版本”进行切换操作，如下图所示。

图 2-1 切换版本（AOM）

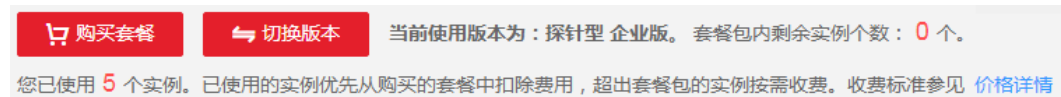


**步骤2** AOM除了基础功能外还集成了APM的相关功能（例如：拓扑图、调用链、端测分析、异常SQL分析等），通过与APM配合实现更高级监控。如果您需使用AOM进行应用性能监控，则请按照如下操作开通APM。

在左侧导航栏中选择“性能管理 >应用概览”，在弹出的对话框中单击“免费开通”，即可免费开通APM。开通APM后，您需要将您的应用接入到APM，操作详见《[APM快速入门](#)》，即可进行应用性能监控。

如果您需要获取APM更高的规格，可单击“切换版本”进行切换操作，如下图所示。APM相关功能产生的费用由APM结算，详见[APM-价格说明](#)。

图 2-2 切换版本（APM）



----结束

# 3 安装 ICAgent

本章节以在ECS控制台购买的一台ECS为例，演示如何为其安装ICAgent并在AOM界面对其进行监控。

## 注意事项

- 您已拥有了一台ECS，购买ECS操作详见[购买方式简介](#)。
- 购买ECS时操作系统请选择AOM支持的操作系统，AOM支持的操作系统详见[表1 AOM支持的操作系统及版本](#)。  
如果购买ECS时操作系统未选择AOM支持的操作系统，则可将操作系统切换为AOM支持的操作系统，操作详见[切换操作系统](#)。
- 购买ECS时请为ECS绑定弹性公网IP。  
如果购买ECS时未绑定弹性公网IP，则可参考[为弹性云服务器申请和绑定弹性公网IP](#)进行绑定。
- AK/SK用于安装ICAgent，请提前获取AK/SK。AK/SK有两种获取方式，推荐您使用方式一。
  - 方式一：通过新增访问密钥获取永久AK/SK，操作详见[如何获取AK/SK?](#)
  - 方式二：通过创建委托获取临时AK/SK，操作详见[如何通过创建委托获取AK/SK](#)。
- 请您查看本地浏览器时间和ECS时间并确保两者是一致的，如果不一致，则请调整本地浏览器时间或主机时间使两者保持一致，否则在AOM界面可能查看不到相应时间的指标数据。

## 安装 ICAgent

**步骤1** 登录AOM控制台，在左侧导航栏中选择“采集器部署 > Agent管理”。

**步骤2** 单击“安装ICAgent”，输入AK/SK后，生成ICAgent安装命令，然后单击“复制命令”进行复制，以备[步骤4](#)使用，如下图所示。

### 说明

请确保AK/SK输入正确，否则将无法安装ICAgent。



图 3-1 安装 ICAgent

**步骤3** 通过ECS控制台提供的远程登录方式登录ECS。

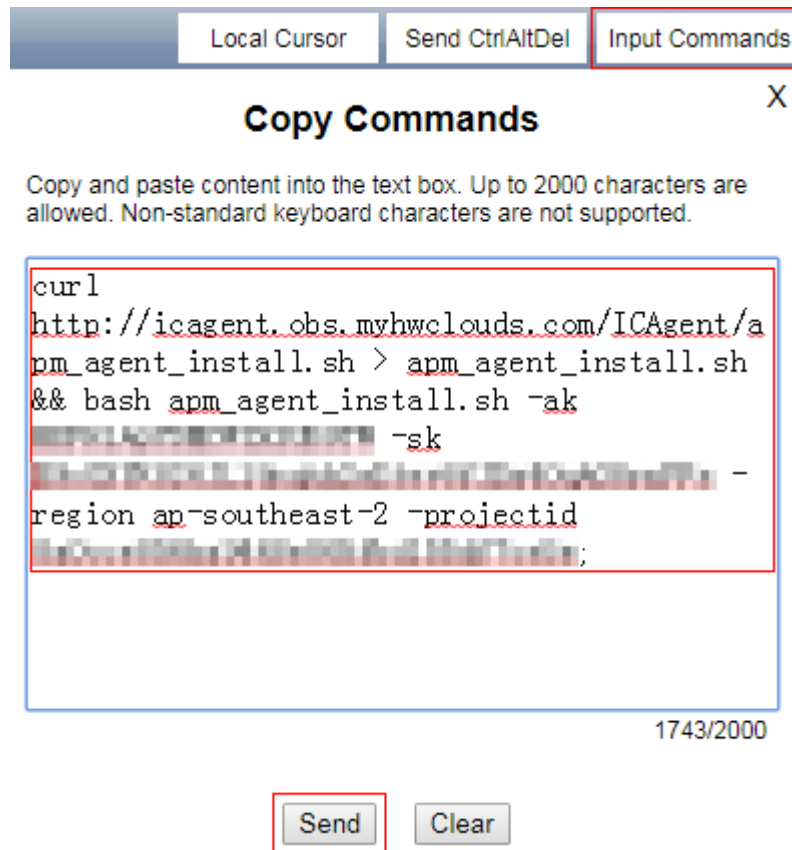
登录ECS控制台，在“弹性云服务器”界面的列表中单击ECS所在行“操作”列的“远程登录”，根据界面提示以root用户登录ECS，如下图所示。

图 3-2 远程登录 ECS

**步骤4** 执行ICAgent安装命令。

在ECS桌面右键并选择“Open Terminal”，单击页面右上角的“Input Commands”，使用快捷键“Ctrl+V”将步骤2中已复制的ICAgent安装命令粘贴至“Copy Commands”窗口，单击“Send”，将复制的ICAgent安装命令发送至命令行窗口，如下图所示。然后在命令行窗口输入回车，执行ICAgent安装命令。

图 3-3 执行 ICAgent 安装命令



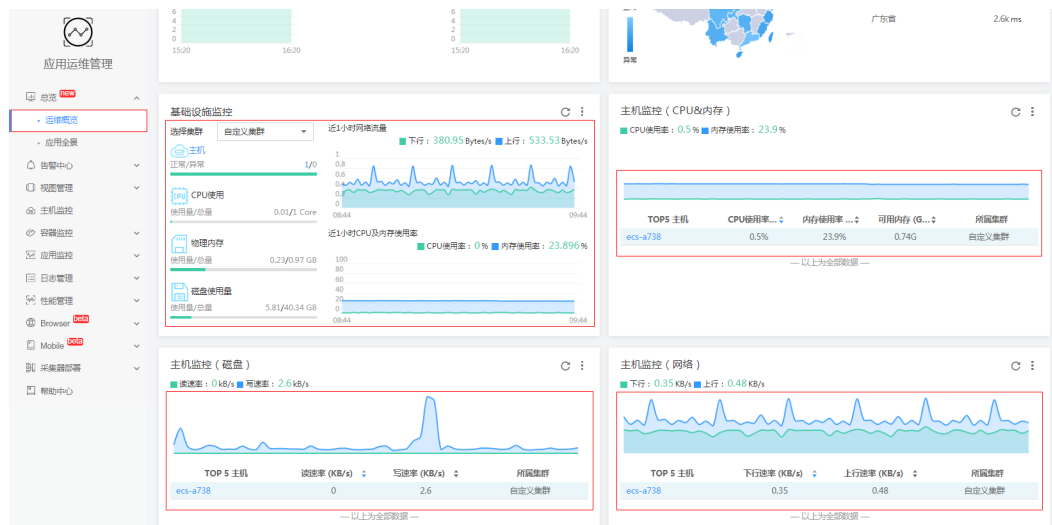
当显示“ICAgent install success”时，ICAgent已安装在了/opt/oss/servicemgr/目录。稍等片刻后，返回“Agent管理”界面查看ECS的ICAgent状态是否为“运行”。

- 如果ICAgent状态为“运行”，则表示ICAgent安装成功。
- 如果ICAgent状态为“离线”或其他状态，则请单击状态后的“详情”查看ICAgent安装失败的原因，可能是输入的AK/SK错误或ECS委托设置错误等原因导致，请获取正确的AK/SK或正确设置ECS委托后重新安装。如果还未安装成功，则请提交工单处理，操作详见[如何提交工单](#)。

**步骤5** 在AOM界面监控ECS。

ICAgent安装成功后等待1~2分钟左右，您在左侧导航栏中选择“总览 > 运维概览”，即可在“运维概览”界面对ECS进行监控，如下图所示。

图 3-4 运维概览



----结束