

Flexus 应用服务器 L 实例

快速入门

文档版本 01
发布日期 2025-02-18



版权所有 © 华为云计算技术有限公司 2025。保留一切权利。

非经本公司书面许可，任何单位和个人不得擅自摘抄、复制本文档内容的部分或全部，并不得以任何形式传播。

商标声明



HUAWEI和其他华为商标均为华为技术有限公司的商标。

本文档提及的其他所有商标或注册商标，由各自的所有人拥有。

注意

您购买的产品、服务或特性等应受华为云计算技术有限公司商业合同和条款的约束，本文档中描述的全部或部分产品、服务或特性可能不在您的购买或使用范围之内。除非合同另有约定，华为云计算技术有限公司对本文档内容不做任何明示或暗示的声明或保证。

由于产品版本升级或其他原因，本文档内容会不定期进行更新。除非另有约定，本文档仅作为使用指导，本文档中的所有陈述、信息和建议不构成任何明示或暗示的担保。

华为云计算技术有限公司

地址：贵州省贵安新区黔中大道交兴功路华为云数据中心 邮编：550029

网址：<https://www.huaweicloud.com/>

目录

1 入门指引.....	1
2 使用 WordPress 应用镜像搭建网站.....	4
3 使用 CentOS 系统镜像部署 Nginx 服务器.....	12

1 入门指引

Flexus应用服务器L实例是新一代开箱即用、面向中小企业和开发者打造的全新轻量级应用云服务器。Flexus应用服务器L实例提供丰富严选的应用镜像，实现应用一键部署，适用于网站搭建、开发测试环境、企业应用、网站分析、音视频服务等中低负载场景。具有易搭建、更实惠、易维护、更安全的特点。

本文为您介绍Flexus应用服务器L实例产品基础知识、计费方式、使用流程、了解控制台以及新用户常见问题，帮助您快速了解并使用Flexus应用服务器L实例。

产品基础知识

- [什么是Flexus应用服务器L实例](#)
- [Flexus应用服务器L实例的实例规格](#)
- [Flexus应用服务器L实例的约束限制](#)

计费方式

Flexus应用服务器L实例以套餐形式整体售卖、续费、退订。Flexus应用服务器L实例仅支持包年包月模式购买，超出套餐内每月固定流量的超额流量按流量计费。

更多计费相关信息详见[计费说明概述](#)。

使用流程

1. 准备工作
在创建Flexus应用服务器L实例之前，请先注册华为账号、开通华为云。具体操作请参见[准备工作](#)。
2. 购买并配置Flexus应用服务器L实例
请前往控制台购买Flexus应用服务器L实例，选择区域、镜像、套餐、购买时长和购买数量。具体操作请参见[购买Flexus L实例](#)。
3. 登录并使用Flexus应用服务器L实例。
购买完成后，您可以登录Flexus应用服务器L实例开始快速构建电商网站、Web应用、小程序、学习环境、各类开发测试等相关操作。
 - 登录Flexus应用服务器L实例具体操作请参见[登录方式概述](#)。
 - 如何使用WordPress应用镜像快速搭建网站，请参见[使用WordPress应用镜像搭建网站](#)。

- 如何使用CentOS系统镜像部署Nginx服务器，请参见[使用CentOS系统镜像部署Nginx服务器](#)。

Flexus应用服务器L实例更多操作实践，详见[最佳实践](#)。

控制台介绍

- 控制台入口

在华为云控制台主页选择“计算 > 华为云Flexus云服务”，单击“Flexus应用服务器L实例”进入Flexus应用服务器L实例控制台。



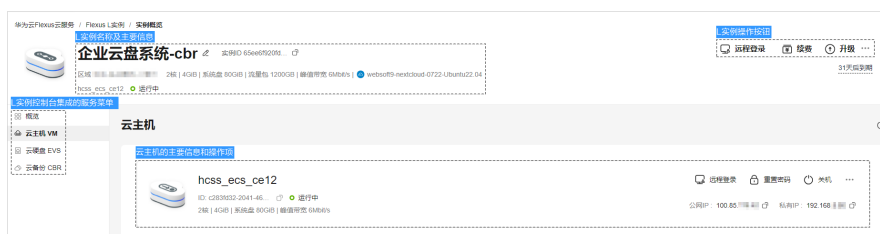
- 控制台首页

控制台首页展示您账户下各区域的所有资源及其主要信息，包括资源名称、运行状态、镜像、规格、有效期。在控制台首页，您可购买、续费、退订资源，也可以对云服务器执行重置密码、远程登录操作。



- 资源管理页面

单击资源卡片进入资源管理页面。在资源管理页面，您可以查看Flexus应用服务器L实例套餐中所有资源的详细信息，并进行相关操作。



新用户常见问题

- [如何查找已购买的Flexus L实例资源？](#)

- [Flexus L实例、Flexus X实例与ECS的区别是什么？](#)
- [Flexus L实例有公网IP吗？](#)
- [当Flexus L实例使用流量超出套餐的月流量包限额时，如何计费？](#)

更多常见问题，详见[常见问题](#)。

反馈与建议

如果您在Flexus应用服务器L实例购买或者使用过程中存在任何疑问或建议，可通过如下方式反馈，您将获得专业的技术支持和优质的产品体验。

- **提交工单**：工单系统提供7*24小时服务，您可通过[提交工单](#)，搜索“Flexus应用服务器L实例”反馈技术类问题、故障类问题，快速获得技术人员的帮助。
- **售后热线**：售后热线电话服务时间为7*24小时服务，4000-955-988转3或950808转3，支持账号、财务、计费咨询类问题答疑。
- **文档反馈**：如果发现产品文档的问题，如链接、内容错误等，可以通过如下任意方式反馈：
 - 选中文档内容，单击弹出的“文档反馈”反馈您的意见。
 - 在页面最底部“意见反馈”中反馈您的意见。

2 使用 WordPress 应用镜像搭建网站

Flexus应用服务器L实例提供了丰富严选的应用镜像，您可以直接使用不同的应用镜像快速部署应用环境或网站。使用本节为您介绍如何使用WordPress应用镜像**三步快速搭建网站**。

操作流程

操作步骤	说明
准备工作	注册华为账号、开通华为云。
步骤一：购买并配置Flexus应用服务器L实例	购买并配置Flexus L实例，包括设置Flexus L实例密码、登录Flexus L实例、配置安全组规则等。
步骤二：初始化WordPress	登录应用镜像的管理页面，设置用户名、密码并安装WordPress。
步骤三：部署网站	登录应用镜像的管理页面，开始设置外观、安装插件、配置邮箱等操作。

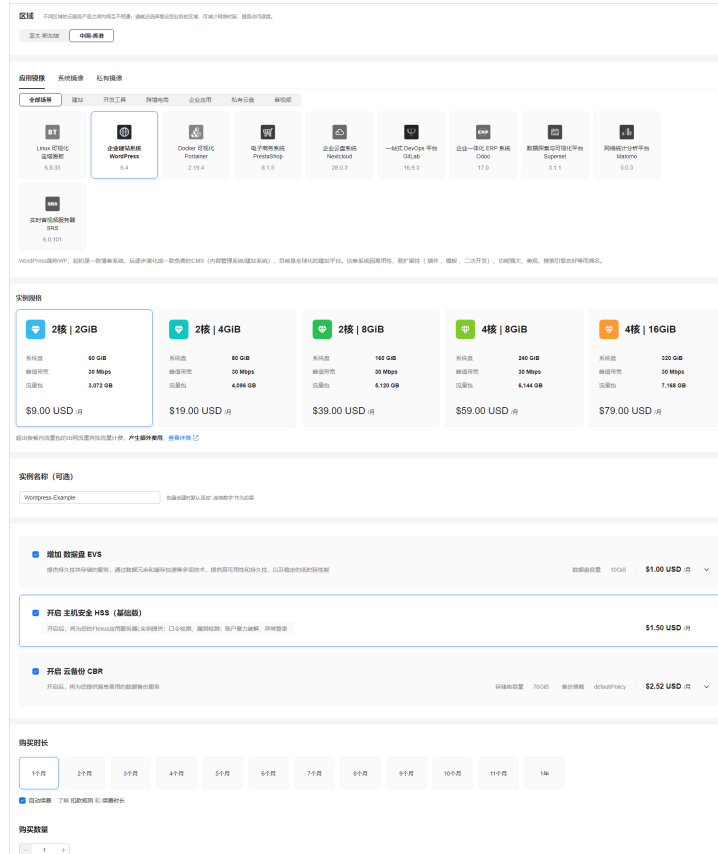
准备工作

在创建Flexus应用服务器L实例之前，请先注册华为账号并开通华为云。具体操作详见[注册华为账号并开通华为云](#)。

如果您需要购买或使用中国大陆云服务区的资源时，需要先完成[实名认证](#)。

步骤一：购买并配置 Flexus L 实例

1. 购买Flexus L实例。
 - a. 进入[Flexus L实例的购买页](#)，对Flexus L实例进行资源配置。



说明

本步骤仅针对本示例进行参数设置及介绍，购买Flexus L实例的详细配置说明请参见[购买Flexus L实例](#)。

参数	示例	说明
区域	中国-香港	请就近选择靠近您业务的区域，可减少网络时延，提高访问速度。Flexus L实例创建后无法更换区域，请谨慎选择。 说明 同账号同区域的所有Flexus L实例默认处于同一个VPC中，内网互通。不同账号或不同区域的Flexus L实例默认内网不互通。
镜像	WordPress应用镜像	应用镜像包含应用及相关初始化数据、应用所需的运行环境及操作系统。您可以使用WordPress应用镜像快速搭建网站。 更多镜像信息详见 Flexus L实例镜像概述 。
实例规格	2核2G、系统盘60GiB	请选择您需要的实例规格。超出套餐外的公网出流量会产生额外费用。 更多计费相关信息详见 计费说明概述 。

参数	示例	说明
实例名称	Wordpress-Example	可选，请自定义方便您识别的实例名称。 如果不填，则默认使用“镜像名称-区域-随机编码”命名。批量创建实例时，添加连续的数字作为后缀。
附加服务（可选）	<ul style="list-style-type: none">● 数据盘：10GiB● 主机安全● 云备份：70GiB	根据需要选择数据盘、主机安全、云备份附加服务，并设置规格。
购买时长	<ul style="list-style-type: none">● 1个月● 勾选“自动续费”	单次购买最短为1个月，最长为3年。 Flexus应用服务器L实例支持自动续费功能。勾选后，在Flexus应用服务器L实例到期前自动续费。如果您购买时未开通自动续费，后续仍可以在控制台开通。按月购买的L实例每次续费1个月，次数不限。 关于自动续费的更多说明，请参考 自动续费规则说明 。
购买数量	1	设置您购买的Flexus应用服务器L实例数量。 默认创建1台，同一区域默认最多可创建5台服务器。 如需扩大配额，请 提交工单 处理。

- 单击“立即购买”，进入订单详情页面。
根据界面提示，请确认配置信息，阅读并勾选协议。
- 单击“去支付”，根据页面提示完成支付。
- 单击“返回华为云Flexus云服务控制台”，查看已创建的Flexus应用服务器L实例。
待Flexus应用服务器L实例处于“运行中”状态后执行下面操作。

2. 配置安全组。

- 在Flexus应用服务器L实例[控制台](#)，单击资源卡片，进入资源页面。
- 在左侧列表中选择“云主机 VM”，单击云主机名称，进入云主机详情页面。



- c. 选择“安全组”页签，单击“添加规则”，添加如下规则后，单击“确定”。

本例只添加常用规则，您可以根据需要添加更多规则。



表 2-1 安全组规则

优先级	策略	类型	协议端口	源地址	描述
1	允许	IPv4	TCP: 22	0.0.0.0/ 0	允许使用CloudShell等SSH方式远程登录Flexus L实例。SSH是常用的远程登录方式，建议您放通该端口。
1	允许	IPv4	TCP: 80	0.0.0.0/ 0	允许使用HTTP协议访问云服务器。
1	允许	IPv4	TCP: 443	0.0.0.0/ 0	允许使用HTTPS协议访问云服务器。
1	允许	IPv4	TCP: 3306	0.0.0.0/ 0	允许访问MySQL数据库。
1	允许	IPv4	TCP: 9001	0.0.0.0/ 0	允许外部访问应用管理页面。

3. 重置密码并登录Flexus L实例。

登录Flexus L实例是常用操作，本小节介绍如何登录Flexus L实例。Flexus L实例无初始密码，创建Flexus L实例后，请先重置密码，再登录Flexus L实例。

- a. 查看应用镜像是否正常启动，正常启动后再执行**步骤b**。

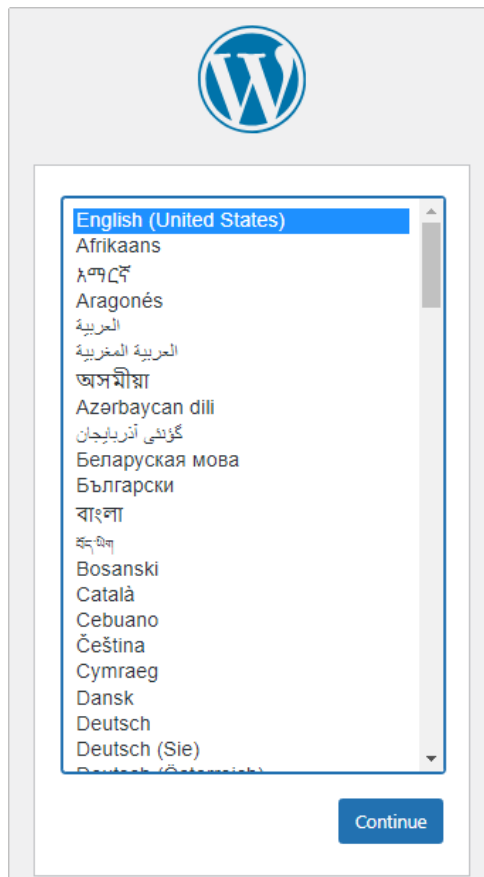
须知

在应用镜像启动期间，请勿执行重启、开关机、重置密码操作，此类操作可能导致应用镜像启动异常，**无法正常登录应用镜像管理界面**。

返回Flexus应用服务器L实例管理页面，在“镜像信息”区域单击“管理”。



如果管理页面显示正常的引导界面，表示应用镜像已经正常启动。否则请耐心等待1~2分钟，稍后重试。



b. 在页面右上角，单击 按钮，单击“重置密码”。



c. 根据界面提示，设置云服务器的新密码，并确认新密码。
运行中的云服务器需重启后新密码才能生效，默认勾选“自动重启”。

d. 单击“确认”。

此时云服务器状态为“重启中”，待服务器状态为“运行中”时，继续如下步骤。

e. 在页面右上角，单击“远程登录”。

- f. 根据界面提示，输入用户名密码登录云服务器。
用户名为root，密码为**步骤b**设置的密码。

步骤二：初始化 WordPress

由于**应用镜像**是基于代码界面的Ubuntu操作系统，为了便于您操作，应用具备**可视化的管理页面**，登录管理页面后，您即可便捷的配置应用。首次登录应用的管理页面需要初始化，后续在Flexus L实例控制台可直接登录管理页面。

1. 在服务器“概览”页“镜像信息”中，单击“管理”登录管理页面。

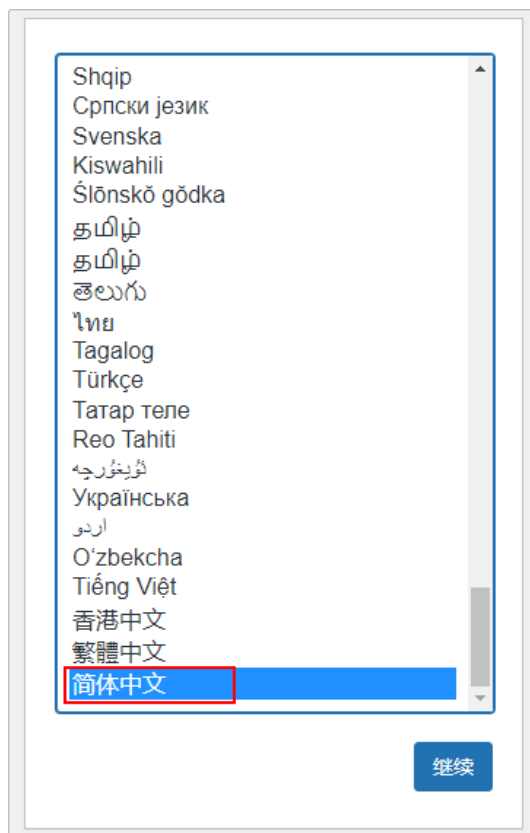


说明

如果管理页面未正常显示，请排查以下原因：

- 未放通访问管理页面的端口：请根据**步骤2**检查是否放通9001端口。
- 管理页面正在启动中：请稍后重试。

2. 设置WordPress管理页面语言，单击“继续”。



3. 设置网站标题、WordPress管理员用户名、密码和邮箱，单击“安装WordPress”。

请妥善保管您的网站管理员用户名、密码和邮箱。当忘记密码时，可根据此邮箱重置密码。



欢迎

欢迎使用著名的WordPress五分钟安装程序！请简单地填写下面的表单，来开始使用这个世界上最具扩展性、最强大的个人信息发布平台。

需要信息

请填写以下信息：无需担心填错，您以后可以随时更改这些设置。

站点标题

用户名
用户名只能含有字母、数字、空格、下划线、连字符、句号和“@”符号。

密码
Strong
重要：您将需要此密码来登录，请将其保存在安全的位置。

您的电子邮箱地址
请仔细检查电子邮箱地址后再继续。

对搜索引擎的可见性 建议搜索引擎不索引本站点
搜索引擎将本着自觉自愿的原则对待WordPress提出的请求，并不是所有搜索引擎都会遵守这类请求。

4. 单击“登录”，输入管理员用户名密码，登录WordPress管理页面。



成功!

WordPress安装完成。谢谢!

用户名 admin

密码 您选择的密码。

至此，WordPress应用初始化完毕，接下来您即可在应用的管理页面运营网站。

步骤三：部署网站

登录WordPress管理页面，根据实际需要部署网站。

- 在应用管理页面部署网站
 - a. 在云服务器“概览”页“镜像信息”中，单击“管理”。



- b. 输入步骤3设置的用户名密码登录管理页面。
成功登录后，您可对WordPress进行管理配置。



- 预览网站页面
在部署网站过程中，您可以随时预览网站前台页面。

a. 在云服务器“概览”页“镜像信息”中，单击“访问”预览网站前台页面。



相关信息

- WordPress应用更多指导详见[使用WordPress应用镜像搭建网站](#)。
- Flexus L实例更多应用镜像操作实践，详见[最佳实践](#)。

3 使用 CentOS 系统镜像部署 Nginx 服务器

Nginx是一款轻量级的Web服务器、反向代理服务器及电子邮件（IMAP/POP3）代理服务器。Flexus应用服务器L实例提供了主流的Linux系统镜像，您可以通过系统镜像创建纯净、安全、稳定的运行环境。本节以CentOS系统镜像为例，介绍L实例如何使用系统镜像部署Nginx服务器。

操作流程

操作步骤	说明
准备工作	注册华为账号、开通华为云。
步骤一：购买 Flexus应用服务器 L实例	购买Flexus应用服务器L实例，选择CentOS系统镜像。
步骤二：配置安全组	配置安全组，放开相关端口。
步骤三：登录云主机	设置云服务器密码，并登录云服务器。
步骤四：配置 Nginx服务器	安装Nignx服务，设置开机自启动Nignx服务。

准备工作

在创建Flexus应用服务器L实例之前，请先注册华为账号并开通华为云。具体操作详见[注册华为账号并开通华为云](#)。

如果您需要购买或使用中国大陆云服务区的资源时，需要先完成[实名认证](#)。

步骤一：购买 Flexus 应用服务器 L 实例

1. 进入[购买Flexus应用服务器L实例页](#)，对L实例进行资源配置。

 说明

本步骤仅针对本示例进行参数设置及介绍，购买Flexus L实例的详细配置说明请参见[购买Flexus L实例](#)。

参数	示例	说明
区域	中国-香港	请就近选择靠近您业务的区域，可减少网络时延，提高访问速度。Flexus L实例创建后无法更换区域，请谨慎选择。 说明 同账号同区域的所有Flexus L实例默认处于同一个VPC中，内网互通。不同账号或不同区域的Flexus L实例默认内网不互通。
镜像	CentOS 7.9	系统镜像仅包含了初始操作系统，不包含任何应用数据和环境配置。选用系统镜像创建服务器后，服务器中是一个纯净的操作系统环境。您可以根据实例的业务需求自行安装应用。 更多镜像信息详见 Flexus L实例镜像概述 。
实例规格	2核2G、系统盘60GiB	请选择您需要的实例规格。超出套餐外的公网出流量会产生额外费用。 更多计费相关信息详见 计费说明概述 。
实例名称	Nginx	可选，请自定义方便您识别的实例名称。 如果不填，则默认使用“镜像名称-区域-随机编码”命名。批量创建实例时，添加连续的数字作为后缀。
附加服务（可选）	<ul style="list-style-type: none">● 数据盘：10GiB● 主机安全● 云备份：70GiB	根据需要选择数据盘、主机安全、云备份附加服务，并设置规格。
购买时长	<ul style="list-style-type: none">● 1个月● 勾选“自动续费”	单次购买最短为1个月，最长为3年。 L实例支持自动续费功能。勾选后，在Flexus应用服务器L实例到期前自动续费。如果您购买时未开通自动续费，后续仍可以在控制台开通。按月购买的L实例每次续费1个月，次数不限。 关于自动续费的更多说明，请参考 自动续费规则说明 。
购买数量	1	设置您购买的Flexus应用服务器L实例数量。默认创建1台，同一区域默认最多可创建5台服务器。 如需扩大配额，请 提交工单 处理。

2. 单击“立即购买”，进入订单详情页面。
根据界面提示，请确认配置信息，阅读并勾选协议。
3. 单击“去支付”，根据页面提示完成支付。

- 单击“返回华为云Flexus云服务控制台”，查看已创建的Flexus应用服务器L实例。

步骤二：配置安全组

- 在Flexus应用服务器L实例**控制台**，单击资源卡片，进入资源页面。
- 在左侧列表中选择“云主机 VM”，单击云主机名称，进入云主机详情页面。



- 选择“安全组”页签，单击“添加规则”，添加如下规则后，单击“确定”。本例只添加常用规则，您可以根据需要添加更多规则。



表 3-1 安全组规则

优先级	策略	类型	协议端口	源地址	描述
1	允许	IPv4	TCP: 22	0.0.0.0/0	允许使用CloudShell等SSH方式远程登录Flexus L实例。SSH是常用的远程登录方式，建议您放通该端口。
1	允许	IPv4	TCP: 80	0.0.0.0/0	允许使用HTTP协议访问Flexus L实例。

步骤三：登录云主机

- 在资源卡片上单击“...”图标，单击“重置密码”。
- 根据界面提示，设置云服务器的新密码，并确认新密码。
运行中的云服务器需重启后新密码才能生效，默认勾选“自动重启”。

3. 单击“确认”。
此时云服务器状态为“重启中”，待服务器状态为“运行中”时，继续如下步骤。
4. 在资源卡片上，单击“远程登录”。
5. 根据界面提示，输入用户名密码登录Flexus L实例。
用户名为root，密码为步骤2设置的密码。

步骤四：配置 Nginx 服务器

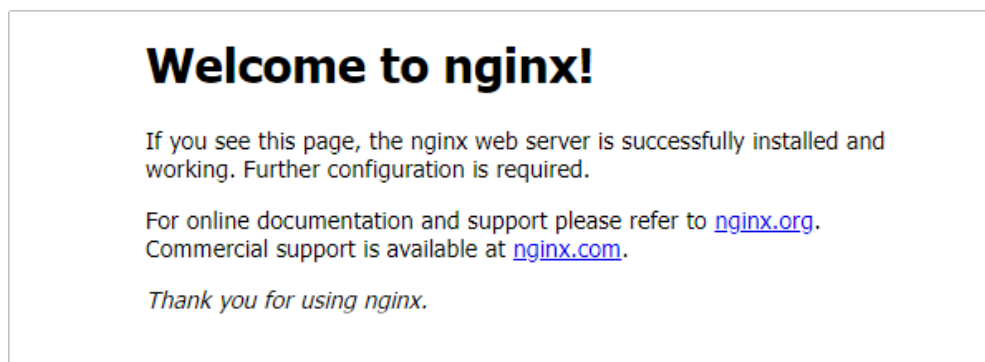
1. 登录Flexus L实例后，执行如下命令添加CentOS 7系统的Nginx yum资源库。
sudo rpm -Uvh http://nginx.org/packages/centos/7/noarch/RPMS/nginx-release-centos-7-0.el7ngx.noarch.rpm

⚠ 注意

Nginx服务版本不断更新，可能导致此命令执行失败，届时请在<http://nginx.org/packages/centos/7/noarch/RPMS>路径下获取最新的Nginx软件包，替换nginx-release-centos-7-0.el7ngx.noarch.rpm字段。

2. 执行如下命令安装Nginx服务。
sudo yum install -y nginx
3. 刚安装的Nginx不会自行启动，执行如下命令启动Nginx。
sudo systemctl start nginx.service
4. 执行如下命令设置开机自启动。
sudo systemctl enable nginx.service
5. 在控制台资源卡片，获取Flexus应用服务器L实例公网IP。
6. 在本地浏览器直接输入公网IP，预览Nginx服务器默认页面。
如果能正常预览Nginx服务器默认页面表示Nginx服务器部署成功。

图 3-1 Nginx 服务器默认页面



相关信息

- 如果您希望您的用户通过域名访问网站，请为Flexus L实例添加并解析域名，具体操作详见[为Flexus L实例添加域名](#)。
- 如果您的服务器端需要采用HTTPS协议，请为Flexus L实例安装SSL证书。为Flexus L实例申请并安装SSL证书详见[SSL证书使用概述](#)。

- 如果您需要自行搭建其他环境，可参见[ECS自助建站教程](#)查看更多信息。

说明

在您参考[ECS自助建站教程](#)搭建环境时，Flexus L实例的镜像版本请和教程保持一致，避免版本不兼容导致的命令运行失败等问题。