

解决方案实践

数说故事舆情雷达解决方案实践

文档版本 1.0
发布日期 2024-09-04



版权所有 © 华为技术有限公司 2024。保留一切权利。

非经本公司书面许可，任何单位和个人不得擅自摘抄、复制本文档内容的部分或全部，并不得以任何形式传播。

商标声明



HUAWEI和其他华为商标均为华为技术有限公司的商标。

本文档提及的其他所有商标或注册商标，由各自的所有人拥有。

注意

您购买的产品、服务或特性等应受华为公司商业合同和条款的约束，本文档中描述的全部或部分产品、服务或特性可能不在您的购买或使用范围之内。除非合同另有约定，华为公司对本文档内容不做任何明示或暗示的声明或保证。

由于产品版本升级或其他原因，本文档内容会不定期进行更新。除非另有约定，本文档仅作为使用指导，本文档中的所有陈述、信息和建议不构成任何明示或暗示的担保。

安全声明

漏洞处理流程

华为公司对产品漏洞管理的规定以“漏洞处理流程”为准，该流程的详细内容请参见如下网址：

<https://www.huawei.com/cn/psirt/vul-response-process>

如企业客户须获取漏洞信息，请参见如下网址：

<https://securitybulletin.huawei.com/enterprise/cn/security-advisory>

目录

1 方案概述	1
2 资源和成本规划	4
3 实施步骤	6
3.1 舆情综述.....	7
3.2 今日热榜.....	9
3.3 舆情预警.....	10
3.4 专项分析.....	11
3.5 重点源（含@节点博主）.....	13
4 修订记录	15

1 方案概述

应用场景

客户的痛点：

企业旗下有多个品牌，多个产品，并且每个品牌都有多个代言人、也会有多个品牌和新品的营销活动，经常因各类负面舆情上热搜，例如因某代言人不当言论导致消费者发起抵制该代言人代言的商品，因缺乏完整监测体系，面对此类型的负面舆情经常后知后觉，发现后也很难判断舆情发展的情况，不知消费者对舆情的态度，以及舆情对品牌的影响，对舆情处理无从下手，导致负面舆情对企业产生重大影响

通过本方案实现的业务效果：

数说故事舆情雷达帮助企业实现分钟级舆情监测，可同时对企业旗下多个品牌，产品进行监测，支持灵活的对代言人以及活动进行监测，最大化覆盖所有和企业相关的议题，并在系统发现负面舆情后自动通知相关人员进行处理，让企业不再处于后知后觉的情况，同时系统能自动生成舆情分析，帮助判断舆情当前走势，让相关人员能快速掌握舆情的风向，判断是否需要相对对应处理

解决方案实践的应用行业推荐：通过舆情雷达可以服务各行业更好的应对负面舆情，可应用于如下行业：

- 政府部门单位
- 汽车行业
- 日化美妆行业
- 食品饮料行业
- 餐饮行业
- 3C数码及家电行业
- 金融行业
- 医药行业
- 房地产及家居行业
- 互联网行业

方案架构

业务架构

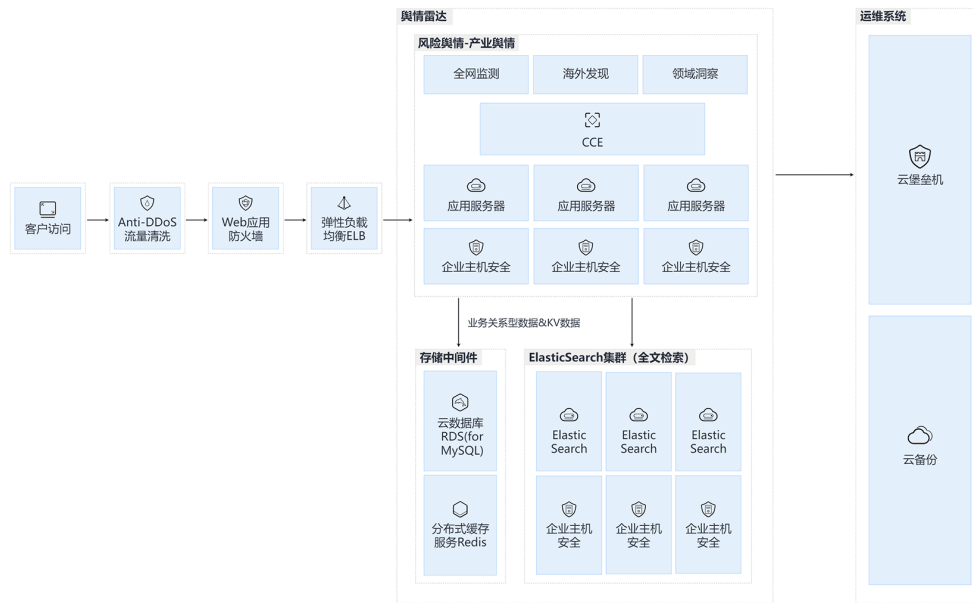
图 1-1 业务架构图



方案主要由华为云计算底座+智能AI+数说故事舆情雷达系统形成面向政府和企业的舆情监测分析解决方案：

- **舆情监测：**实时监测全网声量，第一时间发现和预警海量网络信息中，关于自身、竞品、政策、行业的舆情风险点，帮助客户侦察险情，剖解舆论焦点和各舆论阵地的发酵趋势；
- **舆情分析：**事件脉络分析、各个舆论场的主要参与者分析、核心传播人分析、观点分析、微博人群画像分析等；
- **舆情预警：**7*24全天候实时预警，灵活丰富的预警方式，包括微信公众号预警、APP预警、企业微信群聊预警、邮件预警和系统预警。

图 1-2 部署架构图



方案通过华为云CCE、DCS以及WAF等实现架构弹性伸缩、高性能及安全可靠

- 通过WAF保护网站等Web应用程序免受常见Web攻击，保障业务持续稳定运行，满足合规和监管要求；
- CCE 提供高可靠高性能的企业级容器应用管理服务，支持Kubernetes社区原生应用和工具，简化云上自动化容器运行环境搭建；
- 通过DCS集群，满足高读写性能及弹性变配的业务需求，提高响应速度；
- 通过CBR及时备份企业主机，降低故障恢复时间，提高可靠性；

方案优势

本节提供方案优势，基于前文介绍的方案架构，着重结合当前客户面临的痛点，分析本方案的优势是什么，可以为客户带来什么价值。

- **数据全面**：覆盖国内90%以上的社媒声量，海外主流社媒站点全覆盖，分钟级实时更新，秒现舆情，信息准确不遗漏；
- **AI算法先进**：具有行业当先的NLP及多模态算法，包括自然语义识别、去噪、聚类、建模，智能分析等，并进行AI舆情解读，帮助客户锁定关键传播节点，层层剖析；
- **部署灵活，适用广泛**：多功能版本覆盖不同层面的客户，SaaS及独立部署满足不同客户需求；
- **服务经验丰富**：团队具有10年以上政府及企业客户服务经验，提供报告+人工预警的专业配套服务；
- **安全可靠**：基于华为云WEB应用防火墙和企业主机安全HSS安全防护能力，构建全方位防护和准确高效的威胁检测平台，快速实现漏洞恢复。
- **应用敏捷**：利用华为云优异的存储、计算技术，以及灵活的计费方式，以及CCE服务灵活弹性伸缩，开通便捷的优势，可帮助客户快速搭建企业基础设施。

2 资源和成本规划

【样例1：基于华为云搭建舆情雷达】

表 2-1 资源和成本规划

云服务	规格	数量	总价
Anti-DDoS流量清洗	无	1	¥0.00
Web应用防火墙	规格选择: 入门版	1	¥99.00
弹性负载均衡 ELB	实例规格类型: 共享型负载均衡 IP费用: 1个 全动态BGP 带宽: 全动态BGP 带宽 10Mbit/s	1	¥665.00
CCE	产品分类: CCE容器集群 混合集群 50节点 是	1	¥1262.40
应用服务器	规格: 鲲鹏计算 鲲鹏通用计算增强型 kc1.2xlarge.2 8核 16GB 镜像: CentOS CentOS 8.0 64bit with ARM 系统盘: 通用型SSD 100GB	1	¥646.00
企业主机安全	规格: 企业版	1	¥90.00
云数据库 RDS(for MySQL)	规格: MySQL 8.0 主备 通用型 4核8GB 存储空间: SSD云盘 100GB	1	¥965.00
分布式缓存服务 Redis	产品类型: 基础版 5.0 主备 X86 DRAM 2 8 GB	1	¥548.80

云服务	规格	数量	总价
ElasticSearch	规格: 鲲鹏计算 鲲鹏通用计算增强型 kc1.2xlarge.2 8核 16GB 镜像: CentOS CentOS 8.0 64bit with ARM 系统盘: 通用型SSD 40GB 数据盘: 通用型SSD 100GB 弹性公网IP: 全动态BGP 独享 按带宽计费 5Mbit/s	1	¥789.00
云堡垒机	实例类型: 单机 性能规格: 20资产标准版	1	¥950.00
云备份	存储库类型: 云服务器备份存储库 1000GB	1	¥200.00

3 实施步骤

高级检索（每个页面都有）

位于系统左上角：输入任意关键词实时检索全网舆情动态，最快可搜索到近1分钟的信息（平均约15-30分钟），可自定义选择时段、阵地、情感进行筛选，可添加过滤词剔除噪音，可指定域名和作者名实时检索。

使用场景：紧急事件检索，最新信息检索，指定检索等。

功能特点：快、全、准。

其他功能：请看图中备注。

图 3-1 高级检索 1



图 3-2 高级检索 2



3.1 舆情综述

- 3.2 今日热榜
- 3.3 舆情预警
- 3.4 专项分析
- 3.5 重点源 (含@节点博主)

3.1 舆情综述

创建专题

创建专题，是使用系统最开始的环节，系统根据此处设置的条件去互联网采集数据，关键词设置太宽数据多，噪音大，关键词设置太窄会导致数据抓不全，故在配置关键词时，建议先看以下事件的内容，以及熟悉“+、|、（）”的使用，

使用场景：短期监控（某个事件）、长期（某些长期要看的内容，比如品牌、领导人等）

流程：创建专题是第一步，才有可视化图表分析、才有舆情具体数据、才有分析报告可看。

位置：在舆情综述-舆情详情页面右上角处“创建专题”

图 3-3 创建专题



下图是专题创建的具体操作

图 3-4 专题创建具体操作

创建全网专题 预警设置 >>

基本信息

* 专题名称: 0/30 从已创建专题复制

* 所属目录: 管理目录

专题配置 重置条件

* 专题类型: 事件监测 巡查监测

* 查询时间:

* 共享范围: 所有人可见 自己可见

* 情感倾向:

* 信源范围:

* 匹配方式:

* 信息类型:

* 智能过滤: ?

关闭 提交

舆情综述

在舆情综述中可查看舆情的走势和分布，包含舆情在每个站点的传播数量，舆情每天在不同平台的数量变化，

可以帮助判断舆情是处于上升期，还是已经在下降阶段，并且可分析主要传播平台以及传播方向。

图 3-5 舆情综述

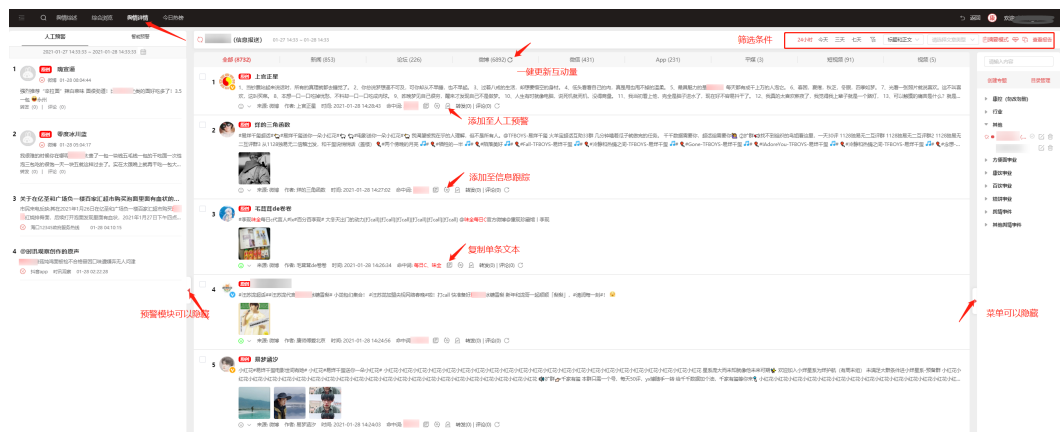


舆情详情

在此页面中可看到具体的每一条帖子，配备了很多详细的选项，可以按站点查看每条帖子内容，包含帖子的互动量，

并且支持单击跳转查看原帖，另外有筛选器，可按时间，情感，关键词等筛选条件将想查看的原帖筛选出来

图 3-6 舆情详情



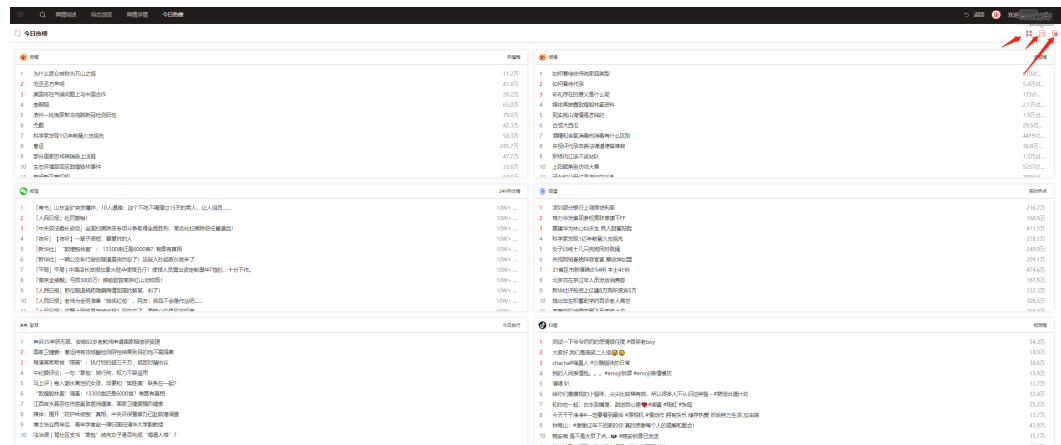
3.2 今日热榜

用户需要了解时事热点的时候无需去网络上搜索多个平台，今日热榜可以同时看到多个平台的各类热点。

今日热榜当前整合了14个平台的热点，用户可以根据自己的习惯把关注平台的热点放到界面上，操作按钮在右侧箭头上。

操作按钮旁还有两个按钮，可以调整窗口的排布方式。

图 3-7 今日热榜



3.3 舆情预警

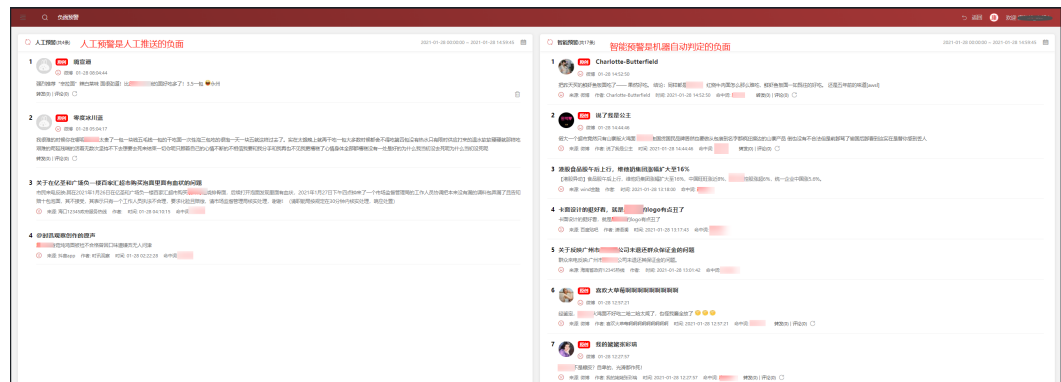
负面预警

这是舆情监测中最重要的版块，可帮助客户实时发现最新负面信息，分为人工预警和智能预警。

两者的区别在于，人工预警由人工看过后推送，准确性更强；

智能预警是机器自动判定的负面新闻，时效性更强。

图 3-8 负面预警

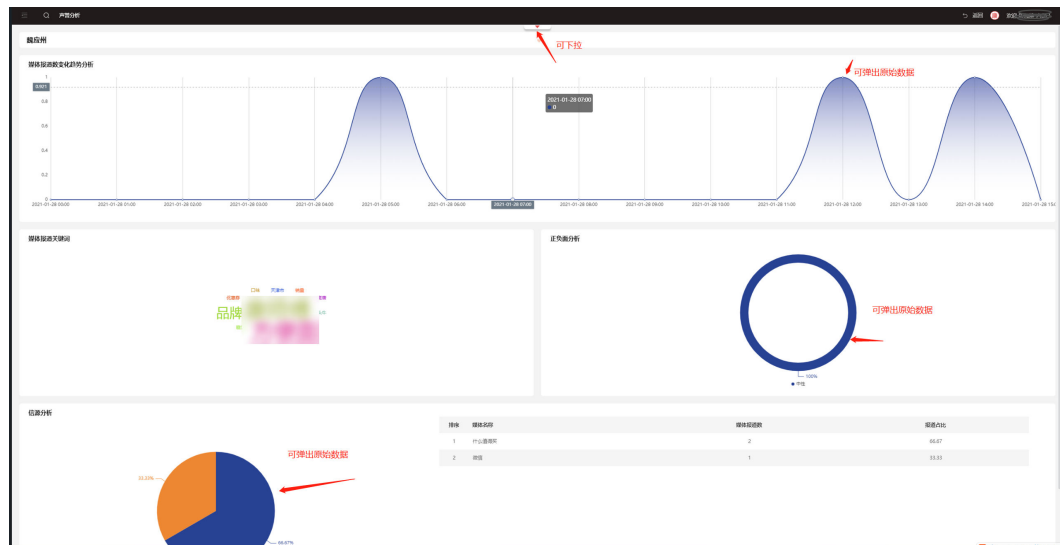


领导人声誉

领导人是重要的监测对象，故把领导人声誉模块独立出来，大体的可视化呈现与舆情综述相似，

可查看关于该领导人的近期舆情声量，以及关键词，站点分布，情感等，帮助监测是否有出现提及领导人的负面舆情。

图 3-9 声誉分析



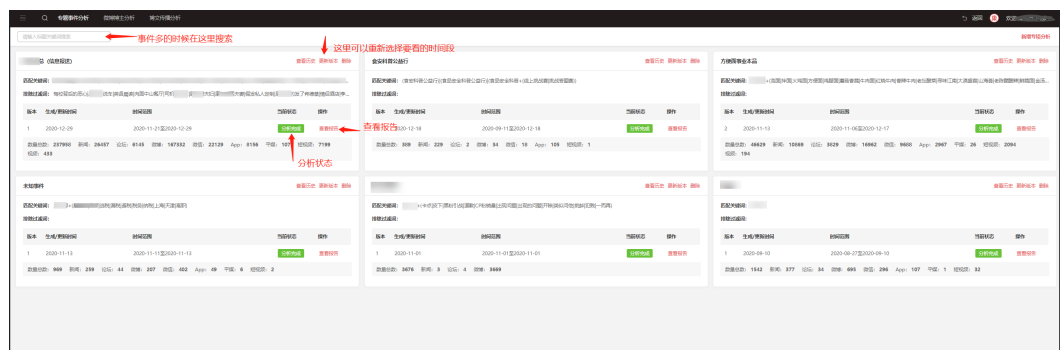
3.4 专项分析

专题事件分析

在此处可查看所有生成过的报告，可查看报告目前的分析状态，也可以对报告进行编辑，

例如刷新报告时间，对一些正在进行的舆情，可以及时更新舆情的现状，帮助追踪舆情的变化

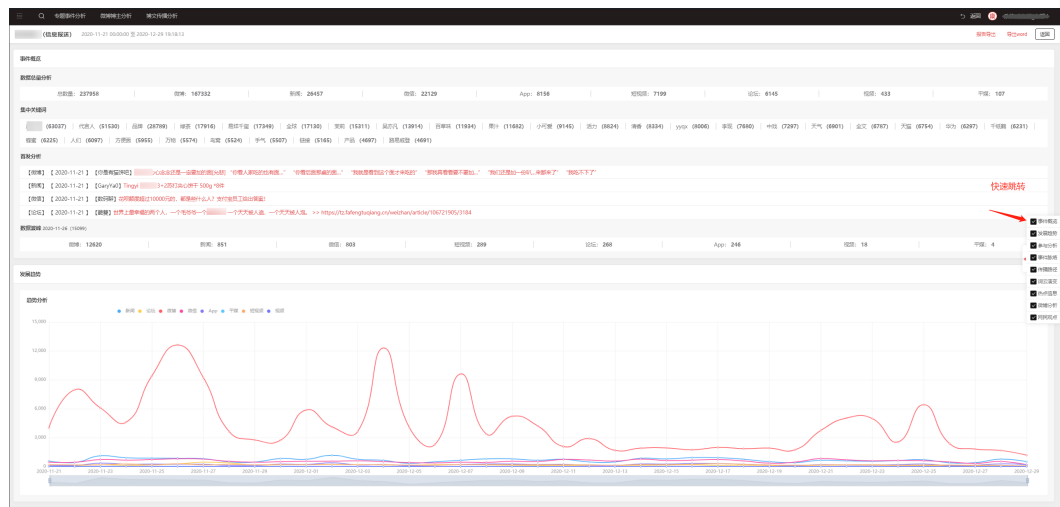
图 3-10 专题事件分析 1



单击查看报告可看具体的报告内容，具体的内容包含了舆情的重点摘要，以及站点分布，舆情声量趋势等，

报告内容可以快速分析舆情的内容，帮助相关人员对舆情有更进一步的了解

图 3-11 专题事件分析 2



微博博主分析

这里可以看到过往所有分析后的博主，并且可以选择添加新博主进来监测和分析，帮助企业监测想持续观察的微博大V和重点媒体发声

图 3-12 微博博主分析



单击查看报告后，主要由三大模块组成：博主概览（关注、粉丝、微博数、活跃度、博主行为分析等内容）、

关注和粉丝（博主关注的人和博主的粉丝画像）、内容分析（内容、话题、词云等）。

博文传播分析

在这里看到所有过往分析过的博文，也可添加新博文进来分析，帮助企业了解文章传播情况，以及文章的受众反馈

图 3-13 博文传播分析



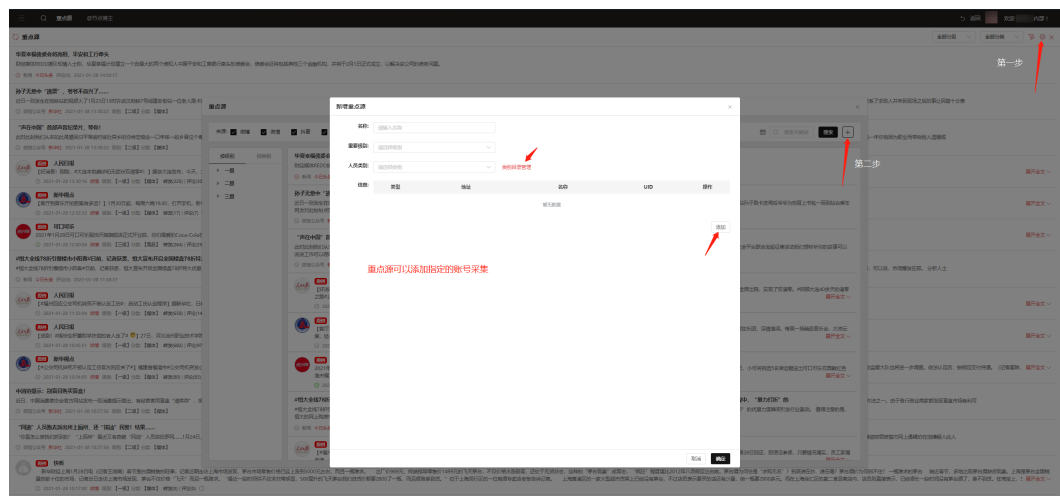
3.5 重点源（含@节点博主）

重点源

此模块的主要的功能作用是把重点的、敏感的、行业的、权威的一些账号统一管理，随时看这些账户每天都在发什么内容。

这些账户的所有信息采集回来后，可以按时间、按关键词进行检索，可以检索这些重点账号在什么时间点发了与特定品牌有关的信息。

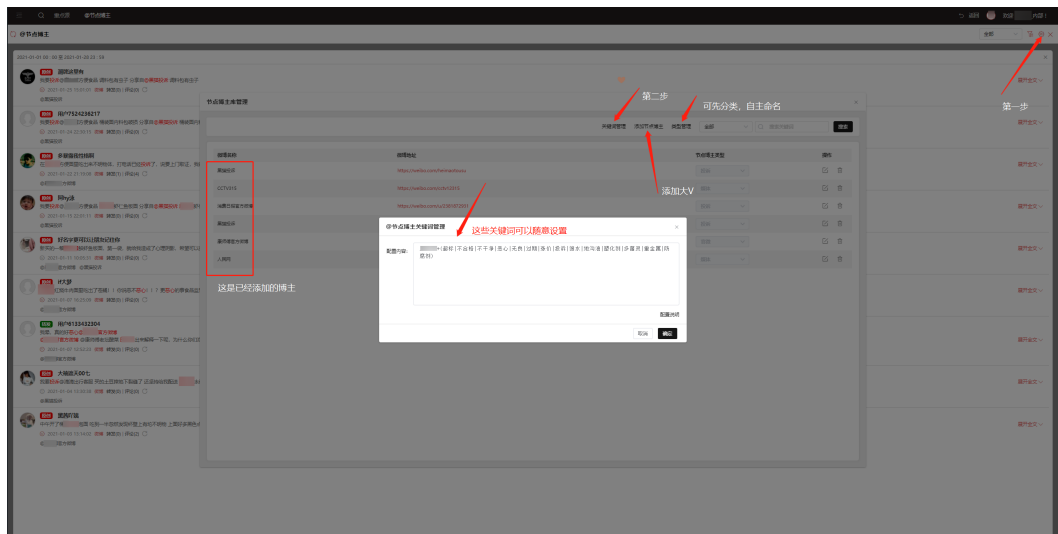
图 3-14 新增重点源



节点博主

考虑到当前微博发酵速度快，很多草根在爆料时，会@一些维权或者媒体的大号，这个功能可以设置一些敏感词，当敏感词和博主同时出现时即可显示，这样就可以及时发现一些权威号或是媒体大号提及关键词的内容，并且可以及时和这些媒体进行沟通。

图 3-15 节点博主



4 修订记录

表 4-1 修订记录

发布日期	修订记录
2024-09-04	第一次正式发布。